



Casa abierta al tiempo

UNIVERSIDAD  
AUTÓNOMA  
METROPOLITANA  
Unidad Xochimilco

Coordinación de  
Extensión Universitaria  
más de cuarenta años de difundir la cultura

# cauce

BOLETÍN INFORMATIVO | JUNIO 2018 | Año 15 | Número 1-2 | XLIV-XV ANIVERSARIO

## Pedro Coronel, ícono de la Plástica Mexicana



*Pedro Coronel*

# Olivia Soria, coordinadora de Coplada

Ernesto Olvera

La Coordinación de Planeación, Vinculación y Desarrollo Académico (Coplada) es una instancia muy importante en la UAM-X ya que brinda diversos apoyos académicos y estudiantiles por medio de la vinculación, el establecimiento de convenios, obtención de becas y la movilidad, describió la maestra



Olivia Soria Arteché al tomar posesión como responsable de esa coordinación.

Coplada, añadió, apoya a la investigación con la obtención de fondos provenientes de otras instituciones, labor que es muy importante para la universidad, sobre todo en este momento de crisis económica por la que atraviesa el país.

Soria Arteché destacó que la comunidad de la UAM-X debe buscar obtener fondos externos o establecer convenios con la iniciativa privada para acceder a ellos, y en este rubro Coplada tiene mucha experiencia.

Describió que pese a ser una instancia académica pequeña, con poco personal, se realizan una gran cantidad de actividades, gracias al compromiso de la gente que trabaja en la coordinación y que se esfuerza no sólo por consolidar los proyectos ya establecidos sino por promover nuevos que redunden en beneficio de la comunidad de esta Unidad.

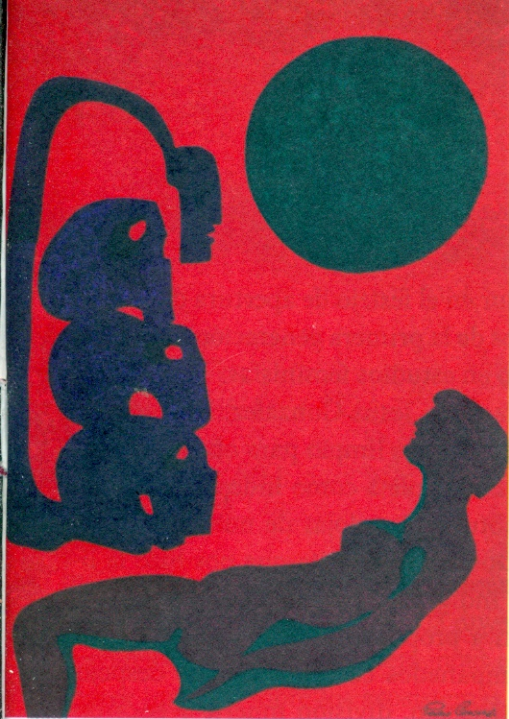
## Trayectoria académica

Olivia Soria Arteché es Química por la Facultad de Química de la UNAM (1977) y maestra en Ciencias Químicas (1983); realizó además estudios de doctorado en Ciencias Químicas en la misma facultad.

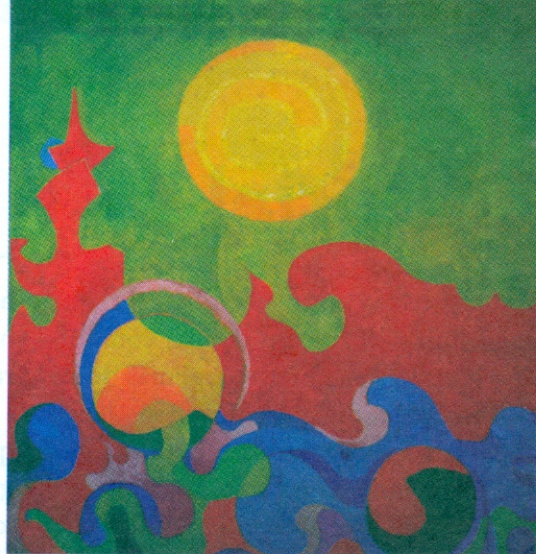
Ingresó al departamento de Sistemas Biológicos de la UAM Xochimilco en 1979. Fue jefa del departamento de Sistemas Biológicos (2010-2014) y se desempeñó como Prosecretaria (2015) y secretaria (2016-2017) del Comité Ejecutivo Nacional de la Sociedad Química de México.

Participó como coordinadora del Comité de Nomenclatura y Terminología del Consejo Técnico de la Comisión Permanente de la Farmacopea de México (1994-2010).

Fue distinguida en 1994 y 1997 con el Premio a la Docencia de la división de Ciencias Biológicas y de la Salud. Posee el Perfil Promep desde 2007. Ahora participa en los proyectos de síntesis y farmacocinética de fármacos analgésicos y antiparasitarios o sus metabolitos, y síntesis y modificación estructural de sustancias bioactivas, aprobados por el Consejo Divisional de CBS.



*Piedra solar, Serigrafía, 70 x 95 cm*



*Remanso, 1967-1968, Óleo y arena sobre tela, 200 x 200 cm*



*Dedicado con amor para Martín, Óleo sobre tela, 30 x 25 cm*

## Artificios de la forma

*Andrés de Luna*

Pedro Coronel (1921-1985) fue uno de los principales renovadores de la plástica mexicana del siglo xx. Llegó a la capital de la República, desde su natal Zacatecas, en 1939. Ya instalado, se propuso la difícil tarea de ser artista. Para ello fue a la escuela de escultura, ubicada en el restablecido Convento de la Merced, sitio emblemático por los amores entre el Doctor Atl y Nahui Ollin, ahí estudió los mecanismos para hacer de una pieza tridimensional una obra artística. Posteriormente llegó a trabar vínculos con los personajes que estaban involucrados en La Esmeralda, una de las escuelas cuyo legado es por demás importante. De este modo y con el amor que le producían la estética prehispánica y sus obras en piedra o en diversos metales, Coronel encontró las condiciones para convertirse en un creador sin repudiar a los muralistas, a los que también admiró durante su aprendizaje, para luego concebir una obra que podía ser considerada como abstracta o geométrica.

El hecho es que el trabajo para alcanzar estas propuestas lo eleva a considera-

ciones de orden cercanas a lo erótico. En muchos de sus cuadros se nota la insistencia en torno a propuestas abstractas, pero que en algunos casos denotan rasgos reconocibles de materia orgánica, flores o paisajes, entre otros elementos que de pronto dejaba ver en esos espléndidos lienzos. También fue un hábil escultor que encontró motivaciones en su infancia, como cuando visitaba a un titiritero que le mostraba los juegos que le daban vida a las marionetas. Dos de las piezas que se vieron en esta muestra pertenecen a cuerpos fragmentarios, relacionados con la posición que adoptan estas figuras cuando el hombre que las manipula las recrea durante el espectáculo.

Ahora bien, el trabajo plástico de Pedro Coronel tiene un gran refinamiento en el uso de los colores, sin que haya en su paleta tonos dominantes, pues estos dependen de la época en la que se produjeron los cuadros. Fue un maestro inigualable del colorido y sus mismas figuraciones cambian o se moldean de acuerdo a las búsquedas del artista. Durante la muestra en la Galería del Sur, se observó un reco-

rrido por estas persistencias y modificaciones que Coronel ejercía con el pincel, plasmadas en una obra que es un poderoso talismán para los estudiantes de nuestra universidad. Los poderes que despertó su trabajo se encuentran visibles en textos de personajes como Octavio Paz, Emericich, Juan Rulfo, entre otros de los quienes escribieron a propósito del artista.

Quienes conocen el Museo Pedro Coronel en Zacatecas se darán cuenta que él mismo era un artista comprometido con las humanidades, quien le donó a su Estado natal su colección de piezas de arte precolombino, grecorromano y asiático conseguidas a lo largo de su vida.

Los cuadros y esculturas memorables fueron vistas por los alumnos, profesores y trabajadores de la Unidad Xochimilco. La persistencia de este artista es un deleite para la vista y la contemplación; un trabajo arduo que dejará huella en muchos de quienes la observaron con la atención debida. La Galería del Sur, adscrita a CEUX, se congratuló por contar con la huella pictórica de un artista de la talla de Pedro Coronel.

